

每間社會福利服務單位都會制定「服務質素標準SQS」以確保單位的管理及提供服務方面具備應有的質素。而「服務質素標準SQS」會依據4大原則去訂立16項SQS：

1. 明確界定服務的宗旨和目標，運作形式應予公開
2. 有效管理資源，管理方法應靈活變通、不斷創新及持續改善服務質素
3. 鑑定並滿足服務使用者的特定需要
4. 尊重服務使用者的權利

標準1 服務資料

服務單位確保製備說明資料，清楚陳述其宗旨、目標和提供服務的形式，隨時讓公眾索閱。

標準2 檢討及修訂政策

服務單位應檢討及修訂有關服務提供方面的政策和程序。

標準3 運作及活動記錄

服務單位存備其服務運作和活動的最新準確紀錄。

標準4 職務及責任

所有職員、管理人員、管理委員會和/或理事會或其他決策組織的職務及責任均有清楚的界定。

標準5 人力資源

服務單位/機構實施有效的職員招聘、簽訂職員合約、發展、訓練、評估、調派及紀律處分守則。

標準6 計劃評估及收集意見

服務單位定期計劃、檢討及評估本身的表現，並制定有效的機制，讓服務使用者、職員及其他關注的人士就服務單位的表現提出意見。

標準7 財政管理

服務單位實施政策及程序以確保有效的財政管理。

標準8 法律責任

服務單位遵守一切有關的法律責任。

標準9 安全的環境

服務單位採取一切合理步驟，以確保職員和服務使用者處身於安全的環境。

標準10 申請和退出

服務單位確保服務使用者獲得清楚明確的資料，知道如何申請接受和退出服務。

標準11 評估服務使用者需要

服務單位運用有計劃的方法以評估和滿足服務使用者的需要（不論服務對象是個人、家庭、團體或社區）。

標準12 知情的選擇

服務單位盡量尊重服務使用者知情下作出服務選擇的權利。

標準13 私人財產

服務單位尊重服務使用者的私人財產權利。

標準14 私隱和保密

服務單位尊重服務使用者保護私隱和保密的權利。

標準15 申訴

每一位服務使用者及職員均有自由申訴其對機構或服務單位的不滿，而毋須憂慮遭受責罰，所提出的申訴亦應得到處理。

標準16 免受侵犯

服務單位採取一切合理步驟，確保服務使用者免受侵犯。

如對本中心服務有任何意見，歡迎向中心當值社工提出，謝謝。

中心辦公時間

	星期一	星期二	星期三	星期四	星期五	星期六	星期日及公眾假期
上午9:30 - 下午1:00	✓	✓	✓	✓	✓	☎	休息
下午2:00 - 下午5:30	✓	✓	✓	✓	✓		
晚上6:30 - 晚上9:30		☎	☎	✓	☎		

備註：✓ 開放時間 ☎ 可提供預約面談服務及小組訓練

地址：九龍觀塘馬蹄徑二號(路德會官塘書院地下)

電話：2712 0097

傳真：2712 9906

電郵：y08@hklss.hk

網址：http://evergreen-ccpsa.hklss.hk/

f 路德會青怡中心



督印人：行政總裁雷慧靈博士, JP

出版日期：2020年11月

印刷數量：200份

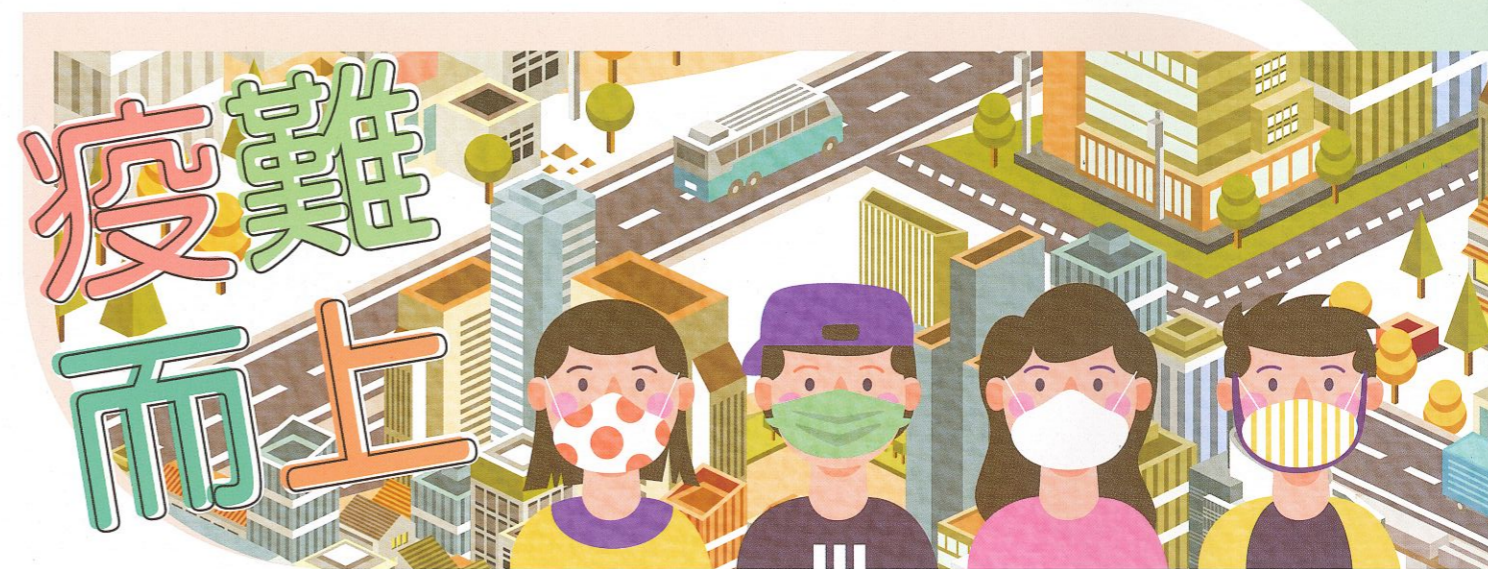


路德會青怡中心
香港路德會社會服務處

Evergreen Lutheran Centre
Hong Kong Lutheran Social Service, LC-HKS

November 11月

2020年中心通訊



《彼此守護 同心抗疫》小故事

香港曾經歷過非典型肺炎的疫情，市民都有很高的防疫意識，早早就預備不同的物資，為應付今次疫情大爆發作好準備。然而，正正因為這樣，今次新型冠狀病毒疫情的初期，市面上對防疫用品和日用品的需求突然增加，出現缺貨的情況，搶購物資的氣氛更是令人人心惶惶。

年輕的兩口子，在香港疫情爆發初期，難為情地致電中心社工求助：「我們一個口罩戴了三天，家中連米都沒有了，真的不好意思，中心有什麼可以幫到我們嗎？」社工立即安排贈送他們一些口罩、米和杯麵等。

在送他們口罩的時候，二人知道物資有限，竟然婉拒說：「這些口罩……就留給更需要的人吧！」他們捧着米和杯麵笑着說：「姑娘，多謝你，希望大家身體健康！」便離開了。姑娘提醒他們要時常更換口罩，心裏欣賞他們有一份不單只顧自己的內心。

他們擁有一顆最簡單滿足的心，雖然自己缺乏，但仍然願意為別人設想。在疫情期間，能夠多為他人著想，彼此守望相助、對有需要的人作出支援，實在非常難得。疫情至今已經持續快將一年，但願我們繼續努力，彼此守護，同心抗疫！

「我凡事給你們作榜樣，叫你們知道應當這樣勞苦，扶助軟弱的人，又當記念主耶穌的話，說：施比受更為有福。」

(使徒行傳 20:35)



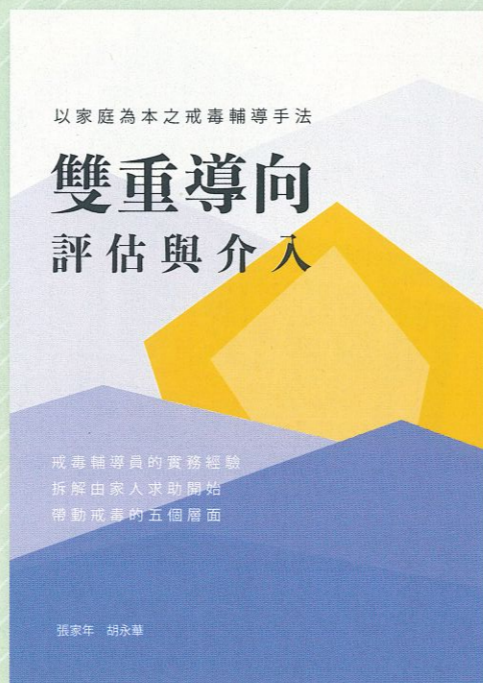
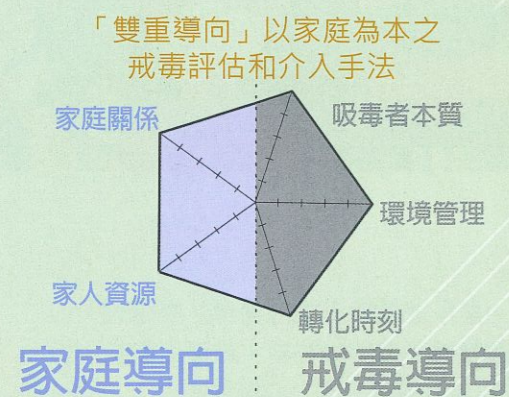
《同心抗疫，青怡中心為大家打氣》

抗毒也抗疫，青怡團隊關顧服務使用者的需要，努力找來防疫用品送給有需要的家庭。在逆境下同行，大家一同努力！

疫情之中，不少家庭也面臨停工，在經濟逆境困難之中，青怡中心都不忘搜羅不同物資和食糧，略盡綿力關心，支援大家渡過難關。

以家庭為本之戒毒輔導手法

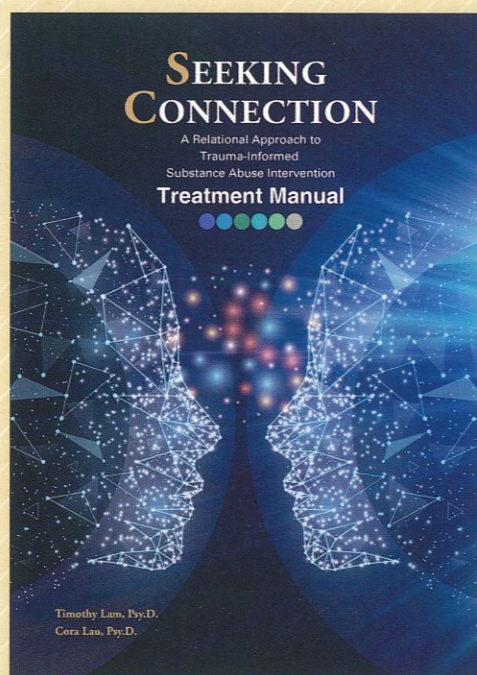
本中心一直致力於透過支援家人及深化對隱蔽吸毒者的輔導工作，以回應隱蔽吸毒者家庭的需要。在過去數年，中心積極地發展以吸毒者家庭為本的介入框架及手法，將理論與實踐結合，編寫並出版了「雙重導向評估與介入」一書，讓業界同工從多角度分析吸毒者的處境及找到可行的戒毒方向。期望能藉此書促進業界同工的交流與學習，共同面對戒毒工作的挑戰。



創傷治療導向 戒毒輔導治療模式

為回應和讓我們更理解吸毒與創傷之間的關係，中心結合前線經驗及相關理論與技巧，編寫成一本「創傷治療導向」工具手冊供業界參考。

此工具手冊以腦神經科學解釋個案受創傷後的身心反應，繼而剖析吸毒行為與創傷的關係，再透過講述如何運用「關係導向」協助輔導者與吸毒者有正面的連結，從而展開安全及互信的治療關係及介入。



靚媽聯盟



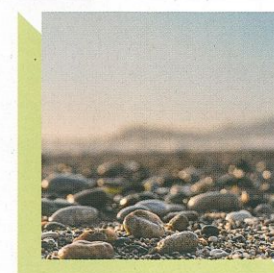
日期：逢星期二
時間：下午 2:30-5:00
地點：青怡中心
對象：中心育有嬰幼兒的女個案
內容：提升組員親職能力，建立良好親子關係。
負責社工/負責人：曾秋然姑娘，蘇嘉麗姑娘



從靈開始



日期：逢星期三
時間：晚上 7:30-9:30
地點：青怡中心
對象：中心個案
內容：小組透過唱詩歌，分享主題經文，到戶外接觸大自然等富信仰元素的活動支持中心服務使用者，反思生命並改變自己。
負責社工/負責人：羅筠曉姑娘，梁肇康先生



躍動人生



日期：逢星期三
時間：下午 12:00-2:00
地點：體育館
對象：中心個案
內容：透過乒乓球和羽毛球等簡單運動，鼓勵個案從家裡走出社區，擴闊圈子，鍛鍊身體，以球會友，享受運動之樂，舒緩壓力。歡迎任何人士，來運動身體，輕鬆結交朋友。
負責社工/負責人：關百謙先生，何國雄先生



Manpower



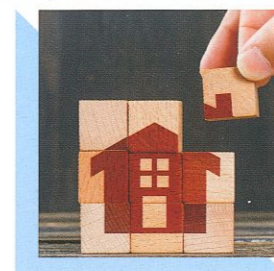
日期：逢星期四
時間：晚上 8:00-9:30
地點：青怡中心
對象：30歲或以上的男個案
內容：小組由戒毒康復者及戒毒者組成，以提升及維持戒毒動機為目標。透過小組聚會及外出活動，組員互相分享近況及戒毒路上的得與失，強調戒毒同行的重要性。「可以是我講你聽給意見，也可以是你講我聽給意見，最重要是你願意。」
負責社工/負責人：胡永華先生



家心愛



日期：隔週星期三
時間：晚上 8:00-9:30
地點：青怡中心
對象：中心個案的家人
內容：提升家人面對吸毒者問題的能力，情緒支援。
負責社工/負責人：黃穎華姑娘，劉柏心小姐



敢動



日期：逢星期一
時間：晚上 7:30-9:30
地點：將軍澳及觀塘區
對象：中心個案、家人、社區人士
內容：透過街跑活動認識社區，以及認識人和事物的故事。
負責社工/負責人：何惠傑先生

